

Campagne 2020-2021

n°3 – 13 octobre 2020

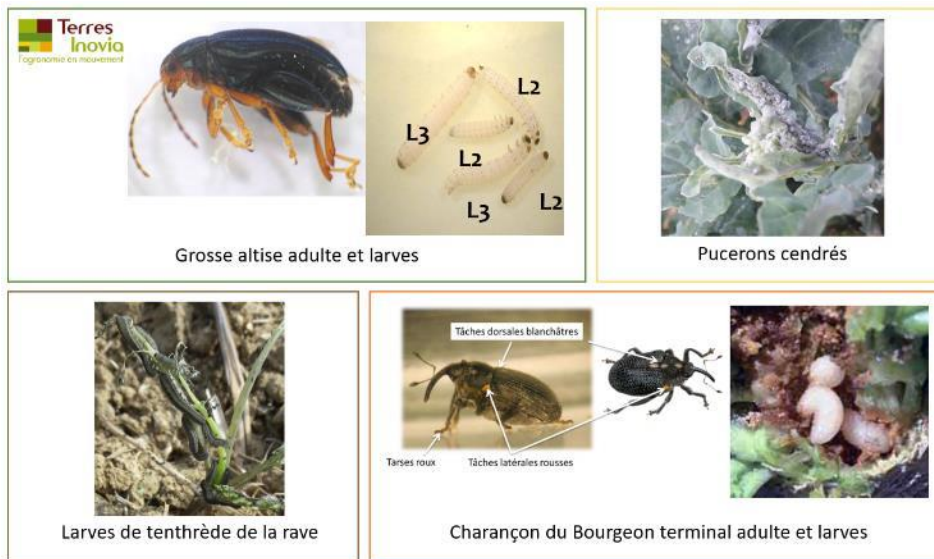
Colza

Ravageurs

Durant son cycle, le colza est soumis à plusieurs ravageurs qu'il convient de reconnaître pour, au

besoin, protéger la culture efficacement. Zoom sur les principaux ravageurs d'automne.

Ravageur	Description	Seuil de nuisibilité	Expression des dégâts	Intervention (si seuil atteint)
Grosse altise adulte	3 à 5mm, corps noir brillant avec reflets bleu métalliques, pattes antérieures bien développées.	Jusqu'au stade 3 feuilles compris. 80% des pieds avec morsures et 25% de la surface foliaire détruite.	Morsures circulaires de 1 à 2 mm sur feuilles et cotylédons. Retard de développement.	Préférer une protection en fin de journée, moment où le ravageur est le plus actif. Choisir BORAVI à la dose 1 kg/ha avec une bouillie préalablement acidifiée.
Charançon du bourgeon terminal	2,5 à 3,7mm, présence d'un rostre, corps noir brillant et extrémités des pattes rousses.	Attendre des piégeages significatifs (> 5 individus dans la cuvette).	Aucun	Réaliser le passage 8 à 10 jours après les premiers piégeages significatifs. Utiliser une pyréthrianoïde autorisée. C'est la présence de larves qui sera nuisible pour la culture.
Larve de grosse altise	1,5 à 8mm, blanche avec 3 paires de pattes, Deux extrémités colorées : tête brun foncé et plaques pigmentées	De 5 feuilles à reprise de végétation, 5 larves par plante (évaluation via méthode Berlèse, voir terresinovia.fr)	Destruction du bourgeon terminal (expression de la nuisibilité) et ports buissonnants au printemps (non systématique).	Privilégier la lambda-cyhalothrine au sein des pyréthrianoïdes OU utiliser BORAVI à la dose 1,5 kg/ha avec une bouillie préalablement acidifiée en respectant le nombre max d'application/an.
Larve de charançon du bourgeon terminal	4,5 à 6,5mm, trapu, corps blanchâtre, tête brune puis jaunâtre, pas de patte.	Pas de seuil, quelques larves par plante suffisent.	Destruction du bourgeon terminal. Ports buissonnants des colzas au printemps.	Lutte impossible (gestion via les adultes lors du pic de vol).
Pucerons cendrés	2,1 à 2,6mm, individus regroupés en colonie, aspect gris cendré	A l'automne, quelques colonies seulement sur plante ?	Déformation des feuilles, rougissements, Retard de développement.	Karate K ou Mavrik Jet
Larve de tenthrède de la rave	20 à 50mm, translucides puis noirâtre.	Jusqu'au stade 6 feuilles compris. 25% de la surface foliaire détruite.	Prélèvement sur les feuilles en laissant les nervures. Retard de développement.	Utiliser une pyréthrianoïde autorisée.



Désherbage de post levée

Le désherbage de post levée se fera en fonction de l'application éventuelle d'un produit de prélevée et de la flore encore présente.

Deux points d'accroche :

1) La pression en graminées.


Si la pression graminée est forte (notamment si présence d'espèces résistante aux herbicides

foliaire), privilégiez une propyzamide (Kerb Flo, etc.) avec une application à partir du 10 novembre et possible jusqu'à la fin de l'hiver.

2) La présence de dicotylédones spécifiques.

Programme post-levée	Flore	Coût €/ha	Commentaire
MOZZAR 0,25l/ha	Géraniums, Ammi-majus, Gaillet, Coquelicot, laiterons	40-42	A partir de 4 feuilles du colza dès le 1 ^{er} octobre pour obtenir le spectre le plus large possible. Efficace en condition froide.
MOZZAR 0,25l/ha + MOZZAR 0,25l/ha	-Renforcement sur Helminthie ou Gaillet -Matricaire, Anthémis	80-84	
MOZZAR 0,25l/ha puis IELO 1,5l/ha	Ammi-majus, Coquelicot, Gaillet, Géraniums, Helminthie, Laiterons, Sénéçon, Matricaire, Anthémis (+ Graminées)	91-95	IELO : à utiliser par temps froid, dès 5°C, à partir du 1 ^{er} novembre.
CALLISTO 0,15l/ha renouvelé	Sanve	7-13	Voir conditions d'emploi
CALLISTO 0,15l/ha + CENT7 0,2l/ha	Ravenelle		A partir de 6 feuilles, l'application Callisto à 0,15l/ha nécessite parfois d'être renouveler. Le mélange Callisto + Cent 7 n'est pas couvert par les firmes.
IELO 1,5 l/ha + FOX 1l/ha	Pensée, Sanve, Coquelicot, Véroniques, Laiterons, Sénéçon, Géraniums (+ Graminées)	71-74	IELO : à utiliser par temps froid, dès 5°C, à partir du 1 ^{er} novembre. FOX : à utiliser à partir de 4-6 feuilles sur feuillage sec. Eviter le gel après passage. Ce mélange n'est pas couvert par Corteva (IELO)
Propyzamide 1,8l/ha	Graminées : Brome, Folle avoine, paturin, Ray-Grass, Vulpin	37-41	Application à partir du 10 novembre et possible jusqu'à la fin de l'hiver


Sélectivité des outils de désherbage mécanique sur COLZA



	Postsemis/prélevée		Cotylédons	1 feuille	2 feuilles	3 feuilles	4 feuilles	5 feuilles à reprise de végétation
	Graine sèche	Graine en germination						
Houe rotative*	Passage possible	Passage possible avec précaution	Passage possible avec précaution	Passage possible	Passage possible	Passage possible	Passage possible	Passage à proscrire (1)
Herse étrille*	Passage possible	Passage possible avec précaution	Passage à proscrire	Passage à proscrire	Passage à proscrire	Passage possible (2)	Passage possible	Passage possible
Bineuse	Passage à proscrire	Passage à proscrire	Passage à proscrire	Passage à proscrire	Passage à proscrire	Passage possible (3)	Passage possible	Passage possible

■ Passage possible
 ■ Passage possible avec précaution
 ■ Passage à proscrire

* En prévision des passages en plein, augmentez la densité de semis de 10 % et semez un peu plus profond pour limiter l'impact sur le peuplement du colza.
 (1) Attention, passage tardif : observez bien le stade des adventices !
 (2) Veillez à ne pas être trop agressif !
 (3) Equipement protégé-plants



Pois protéagineux

❖ Soigner la préparation du sol pour favoriser l'enracinement et la nodulation

Afin d'assurer une levée rapide et homogène des pois et féveroles, il est nécessaire que le travail du sol produise un sol poreux sur les 15 premiers centimètres. Un sol aéré sera parallèlement favorable à l'exploration racinaire et à la viabilité des nodosités, éléments clés de la nutrition azotée des légumineuses. **Ainsi, lorsque le sol est compacté**, il est vivement conseillé de rétablir une structure plus favorable, avec un outil qui fissurera le sol, si possible au-delà de l'horizon compacté. En situation sans travail profond, veiller tout de même à gérer correctement les résidus de culture du précédent et utiliser des chasses paille lors du semis. **En sol argileux**, attention de ne pas générer de grosses mottes en préparant la parcelle. **Sur des sols plus limoneux**, éviter de créer un lit de semence trop fin, sensible au phénomène battance qui pourrait gêner la levée des cultures. Enfin, si votre sol est mal nivelé, ou s'il y a une présence importante de pierres, un roulage peut être réalisé entre le semis et la levée, avant l'application éventuelle d'un herbicide de prélevée. Ce passage pourra être réalisé sur tous les types de sol

sauf les sols limoneux, où le risque de formation d'une croûte de battance est trop important.

La féverole n'exige pas une structure aussi fine, ni un état de surface aussi nivelé que le pois. Toutefois, un bon lit de semence est préconisé pour assurer l'efficacité des herbicides de prélevée.

❖ Semer au bon moment sur un sol bien ressuyé

La période idéale de semis est calculée selon les secteurs pour répondre aux objectifs suivants :

- Des pois et des féveroles d'hiver levés (minimum 1 feuille) et pas trop développés avant les fortes gelées. Attention aux semis trop précoces, qui sont monnaie courante. Les plantes risquent d'être trop développées à l'automne, les rendant plus sensibles aux gels et aux maladies aériennes au printemps.
- Des pois de printemps qui auront une exposition réduite au stress hydrique à floraison.

Au semis, il faudra impérativement attendre que le sol soit ressuyé pour que le chantier de semis n'occasionne pas de tassement et que le semis soit régulier : il en va de la réussite de la culture. Cela permettra à la graine de se développer et aux racines - puis leurs nodosités - de se mettre en place correctement.

Tableau - Période optimale de semis pour pois et féveroles		
	Région Sud-Ouest	Région Sud-Est
Pois d'hiver	15 novembre – 15 décembre	15 novembre – 15 décembre
Pois de printemps	10 décembre – 20 janvier (<i>possible jusqu'au 15/02 si irrigation</i>)	10 décembre – 10 janvier
Féverole d'hiver	10 novembre – 31 janvier	<i>Non adapté</i>
Féverole de printemps	<i>Non adapté</i>	<i>Non adapté</i>

❖ Adapter la densité de semis et la profondeur au type de sol

Les pois seront semés à une profondeur de 3-4 cm en sols limoneux et 4-5 cm en argilo-calcaire. Les féveroles devront être semées plus profond que le pois, autour de 7 cm. Des semences peu enterrées sont plus exposées aux dégâts d'oiseaux et aux risques de phytotoxicité lors des désherbages de prélevée.

Les doses de semis conseillées sont celles permettant d'être à l'optimum économique, pour une large gamme de prix de vente des cultures. De plus, Un semis trop dense favorise les maladies aériennes, telles que l'ascochytose ou le botrytis ainsi que la verse.

	Densités conseillées (grains/m ²)		Gamme de PMG avec les variétés actuelles (g)
	Sols limoneux	Sols argileux ou caillouteux	
Pois d'hiver	70-80	80-90	160 - 205
Pois de printemps	70-80	90	215 - 270
Féverole d'hiver	20-25	30	450 – 570

Dans le cas de la féverole et quel que soit le semoir utilisé, semer lentement afin de faciliter la distribution des grosses graines de manière régulière. Veillez également à utiliser un matériel adapté au semis profond.

Choix de la variété ? Direction MyVar.fr, un outil Terres Inovia pour vous guider dans votre choix variétal !



Chambre Régionale d'Occitanie, Mas de Saporta – CS 30012 - 34875 LATTES
Tél : 04.67.20.88.74 Fax : 04.37.30.88.73

Avec le concours de :

- Alpilles Céréales, Arterris, Comptoir Agricole du Languedoc, CAPL, Ets Magne, Coop. d'Alès, GPS, Ets Garcin.
- Ets Perret, Ets Touchat, Ets Peris, Semences de Provence, Actisem, Semences de France, JEEM, SCAD
- Chambres d'Agriculture 11, 13, 30, 34
- BRL, SCP, Lycées agricoles d'Aix Valabre et Nîmes Rodilhan