

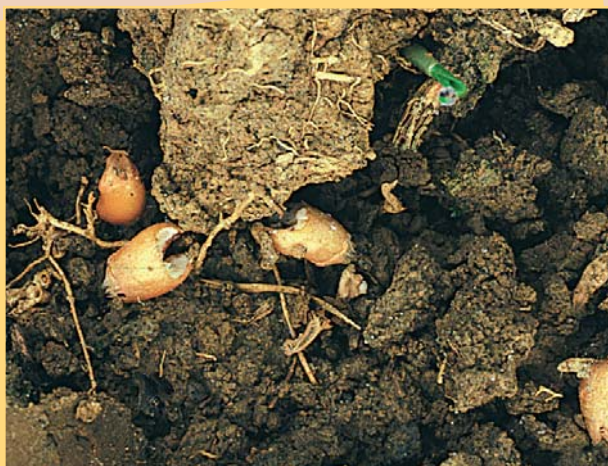


Limaces

Deroceras reticulatum et *Arion hortensis*

Deux espèces de limaces, la grise (*Deroceras reticulatum*) et la noire (*Arion hortensis*) dévorent les feuilles des plantules dès leur levée et même les germes et les graines, sous terre. Elles s'attaquent à de nombreuses cultures : céréales, graminées, maïs, colza, tournesol...

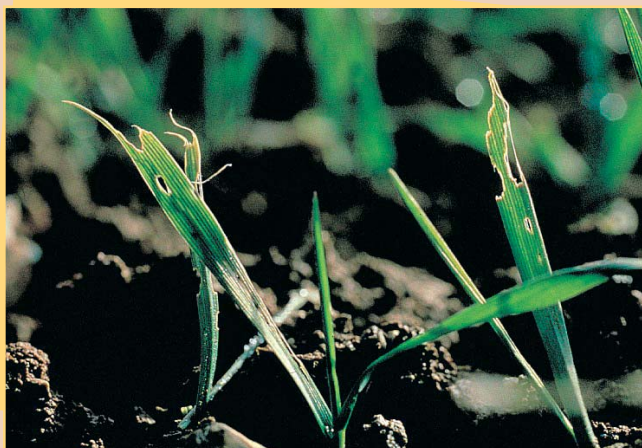
Les zones attaquées, de grande taille, sont celles offrant le plus d'abris aux limaces (mottes, débris végétaux)



Dès que le grain a gonflé, il peut être consommé par les limaces; le dégât est très spécifique.



Les plantes attaquées par les limaces ont un aspect effiloché.



Les limaces rongent les feuilles et font des trous, des encoches...



Les limaces s'abritent entre les mottes voire à l'intérieur des mottes.

> SYMPTÔMES

Généralement de la levée à trois feuilles ; au-delà, les dégâts peuvent persister, jusqu'à l'épiaison, mais ont peu de répercussions. Par climat très favorable aux limaces, des attaques sont possibles dès que la graine a gonflé. Les limaces sont actives la nuit ; le jour, elles s'abritent dans les cavités du sol.

. **Parcelle** : Les attaques se répartissent en foyers sur la parcelle (2 à 100 m²) mais si la population est forte, toute la surface du champ est concernée. Sur une parcelle en début d'infestation, les dégâts peuvent être localisés en bordure.

. Plantes :

- à la levée, on observe des manques : les germes sont dévorés avant leur sortie de terre ; le grain est vidé.
- après la levée, les feuilles sont effilochées et trouées, parfois sectionnées. Les attaques sur de très jeunes plantules peuvent conduire à leur disparition.

Confirmation : chercher les limaces dans la zone humide du sol (1 à 2 cm sous la surface), collées contre les mottes et dans les mottes.

Si le climat est humide, on peut les piéger avec un dispositif simple : un carton humide (50x50 cm), recouvert d'une feuille de plastique noir (70x70 cm) maintenue par des pierres à chaque coin ; placer quelques granulés antilimaces sous le piège pour "fixer" les limaces. Répartir quatre pièges par parcelle que l'on relève et humidifie le matin (tous les trois jours).

> SITUATIONS À RISQUE

Les limaces ont besoin d'humidité et d'abris. Les attaques explosives ont lieu par temps doux et humide.

- . **Climat** : pluvieux et doux avant le semis et à la levée. Fortes pluies et vent réduisent leur activité. La sécheresse les oblige à se réfugier en profondeur (10 à 30 cm), et, si elle dure, réduit les populations ; de même pour les inondations.
- . **Sol** : les limaces s'abritent et se déplacent dans les anfractuosités du sol ; les sols argileux, motteux, leurs sont favorables ; au contraire, elles sont rares dans les sols sableux.
- . **Rotation** : les rotations à base de colza, céréales et fourrages, offrant nourriture et abri en continu, sont favorables aux limaces ; le colza est le précédent le plus risqué. Au contraire, les rotations avec des cultures d'été, laissant le sol nu, sans nourriture, au printemps, sont moins favorables.
- . **Interculture** : les repousses, les adventices, une culture intermédiaire, leur procurent humidité et nourriture.
- . **Travail du sol** : les préparations motteuses, soufflées, leurs fournissent des abris ; la conservation de la matière organique en surface (préparation superficielle) augmente aussi le risque.

> LOCALISATION GÉOGRAPHIQUE

- . **France** : essentiellement en climat océanique (ouest de Midi-Pyrénées, Vendée, Charentes), en précédent colza ou blé ;
- . **Région méditerranéenne** : rares, après colza.

> NUISIBILITÉ

Dans les régions concernées, les dégâts sont systématiques, et importants environ un an sur trois.

La destruction de plantes est couramment de 10 à 15 % avec des pointes à 80-90 % dans les foyers.

Dans les cas graves, ce taux est atteint sur toute la parcelle, qui doit être retournée.

L'attaque est d'autant plus grave qu'elle est précoce.

Courant tallage et montaison, les attaques (feuilles dilacérées, plantes détruites) ont peu de conséquences.

> SOLUTIONS PRÉVENTIVES ET CURATIVES

- . **Interculture** : déchaumer juste après la récolte puis une deuxième fois après la levée des repousses.
- . **Préparation du sol** : réaliser une préparation fine pour casser les mottes, habitat des limaces ; rouler pour limiter leur activité en surface. Le labour enfouit les limaces en profondeur ; il permet seulement de retarder l'attaque.
- . **Rotation** : si la parcelle subit des dégâts chroniques, faire une rotation avec une culture d'été.
- . **Lutte chimique** : plusieurs antilimaces sont autorisés sous forme d'appâts granulés.

Leur efficacité partielle (50 à 80 %), permet de protéger la culture, mais pas de réduire les populations.

Pour en maximiser l'efficacité :

- posez des pièges et suivez le tableau ci-dessous ;

Niveau du risque	Limaces piégées/m ²	Application des appâts
Faible	1 à 20	Aux 1 ^{ers} dégâts
Elevé	20 à 50	Au semis
Très élevé	> 50	15 j. avant semis, puis au semis

- répartissez les granulés le plus régulièrement possible. Préférez les granulés à base de métaldéhyde qui respectent les vers de terre, et les carabes, insectes prédateurs des limaces.

Ne pas confondre !

Limaces	Zabre
Feuilles effilochées et restant allongées, ou trouées.	Feuilles mangées, entre les nervures, recroquevillées en pelote au pied de la plante