



Taupins

Les larves de ces coléoptères (genre *Agriotes*) vivent dans le sol ; elles mangent le bas de la tige et les racines du blé entraînant la mort des plantes. Elles s'attaquent à de nombreuses cultures.

Les zones atteintes sont de petits foyers, juxtaposés s'ils sont nombreux, où la végétation s'éclaircit.

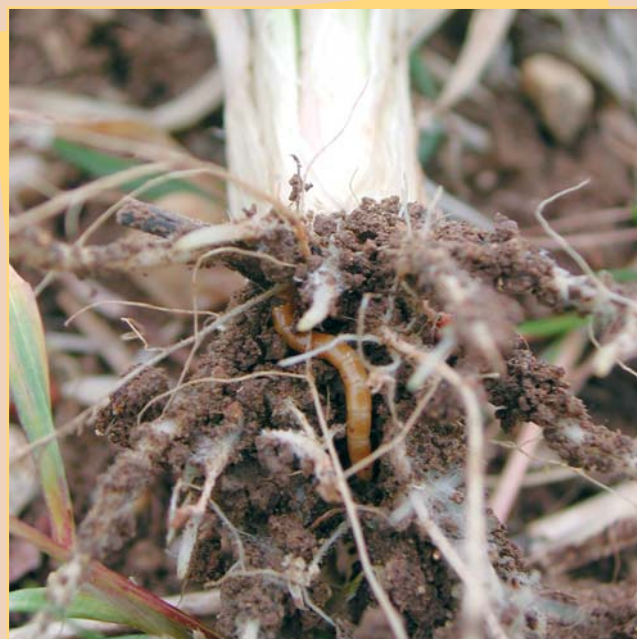


La jeune plante sectionnée sous terre jaunit avant de disparaître.

La morsure du taupin, tige de gauche, ne sectionne pas tout de suite la tige...



...mais finit par y parvenir ; la plante casse alors très facilement quand on tire.



Au printemps, dès que le sol se réchauffe, les taupins se trouvent facilement sous le plateau de tallage.

> SYMPTÔMES

Les attaques ont lieu en automne dès la levée, se poursuivent si l'hiver est doux, et reprennent en sortie d'hiver.

- . **Parcelle** : on observe des foyers de végétation moins dense ; la culture est peu dense, de façon irrégulière.
- . **Plantes** : attaquées tôt (1 à 2 feuilles), elles disparaissent rapidement ; d'autres, en cours d'attaque, ont une croissance faible ou meurent après avoir jauni entièrement. En tirant sur ces plantes, elles cassent souvent entre le plateau de tallage et la surface du sol. La reprise d'attaque, au printemps, touche les talles et feuilles âgées, situées à la périphérie de la plante.
- . **Feuilles** : les extrémités des feuilles jaunissent, en particulier la feuille centrale. Sur plantes développées, au printemps, ce sont les talles et les feuilles âgées qui jaunissent d'abord.
- . **Tige** : sur la portion de tige souterraine ou le plateau de tallage, on voit des morsures : gaines lacérées ou trous, jusqu'au sectionnement complet.

Confirmation : rechercher dans le sol (1 à 8 cm de profondeur) les larves de couleur jaune paille à jaune orangé, appelées vers fil de fer (1 à 3 cm de long).

> SITUATIONS À RISQUE

- . **Précédent** : prairie, jachère, pomme de terre, maïs et céréales. Les prairies pluriannuelles sont très favorables aux taupins (alimentation permanente et ponte tous les ans) ; les dégâts les plus importants se produisent deux ans après leur retournement.
- . **Sol** : riche en matière organique, frais, humide.
- . **Climat** : doux et humide à la levée ; les larves redescendent en profondeur en cas de sécheresse et à l'entrée de l'hiver (sol < 10 °C).

La larve vit deux à cinq ans dans le sol, selon les espèces ; l'adulte tend à revenir pondre sur sa parcelle de naissance. Une parcelle est donc infestée par plusieurs générations et pour plusieurs années.

> LOCALISATION GÉOGRAPHIQUE

- . **France** : partout ; responsable de dégâts importants sur maïs, pomme de terre ; sur blé, surtout après prairie.
- . **Région méditerranéenne** : partout. Surtout en rotation avec des cultures légumières (pomme de terre, tomate, melon...), et en monoculture de blé. L'espèce dominante, *Agriotes sordidus*, a un cycle rapide (deux ans dans le sol).

> NUISIBILITÉ

Sur blé, ce sont les attaques précoces en automne et début d'hiver qui provoquent les dégâts les plus graves. Des pertes de plantes de 5 à 10 % sont probablement fréquentes mais passent inaperçues. Des pertes de 30 % de plantes ont été constatées.

La proportion de parcelles attaquées n'est pas connue et variable selon les années ; elle a augmenté depuis la suppression de l'usage du Lindane.

Une lutte annuelle, y compris dans le blé, est le seul moyen de réduire durablement la nuisibilité des taupins.

> SOLUTIONS PRÉVENTIVES ET CURATIVES

- . **Rotation** : les cultures d'été, tournesol, maïs, sorgho, soja, limitent les pontes ; les légumineuses (luzerne, trèfle, pois...), le tournesol sont peu ou pas attaquées.
- . **Interculture** : la larve et les œufs sont sensibles au dessèchement. Travailler le sol de manière à le dessécher (labour précoce en août) détruit une partie des populations. Garder l'interculture propre, de préférence mécaniquement, détruit des larves et élimine leur nourriture.
- . **Traitement de semences** : plusieurs matières actives sont homologuées ; il y a des différences d'efficacité (voir publications ARVALIS - Institut du végétal).
- . **Pendant la culture** : il n'y a plus de possibilité de lutte. Le risque (importance des populations) peut être estimé grâce à des méthodes de piégeage (piège en pot type ACTA, ou bottes de trèfle blanc très attractif, déposées sur le sol, piège à phéromones).

Ne pas confondre !

Taupin	Mouche jaune
Partie souterraine de la tige lacérée ou trouée.	Extérieur de la tige intact. Asticot à l'intérieur.